

平成 27 年観光動態要覧

別府市 ONSEN ツーリズム部
観光課

平成 27 年別府市観光動態要覧発表にあたって

平成 27 年別府市観光動態要覧は、平成 27 年 1 月から平成 27 年 12 月までに別府市を訪れた観光客の動きを調査し、観光客の推移、状況等について、まとめたものです。

別府市の観光客数につきましては、観光庁によって策定された「観光入込客統計に関する共通基準」に準じた集計方法により推計把握をしております。また、宿泊観光客数については別府市入湯税の申告データにより算出し、その他の数値についても、より実態に近い数値を掲載しております。

今後も調査・集計方法について、関係機関との協議を続け、更なる実態把握とデータの充実を図ることにより、一層活用できる観光動態要覧の作成に努めていきたいと考えております。

この資料により、当市観光の現状を御理解いただき、今後の観光事業を推進するうえで参考として活用していただければ幸いです。

なお、資料提供等御協力頂きました関係各位の御厚意に対し、深く感謝の意を表しますとともに、今後とも御協力いただきますようよろしくお願い申し上げます。

別府市 ONSEN ツーリズム部 観光課

目 次

資料提供機関	1
別府市の観光客数の算出方法	

I 平成27年観光動態調査結果

1 調査結果の概要	3
2 四半期別観光客数	4
3 観光消費額	5
4 外国人観光客数	6
5 宿泊客数動向	8

II 施設別集計資料

1 市営温泉	10
2 主要観光施設	11

III 参考資料

・ 有料宿泊施設調べ・市有温泉数調べ・別府温泉の状況	13
・ 平成27年別府市のイベント開催状況	14
・ 市民憲章	16

資料提供機関

- 1 官公庁
国土交通省観光庁
大分県観光・地域振興課
大分県東部保健所
別府市ONSENツーリズム部温泉課
別府市ONSENツーリズム部競輪事業課
別府市総務部課税課
- 2 団体・施設
(一社)別府市観光協会・別府市旅館ホテル組合連合会
別府市外国人旅行者統計研究会・別府インターナショナルプラザ
スギノイパレス・アクアビート・別府地獄組合・高崎山・別府ラクテンチ
うみたまご・別府ロープウェイ・アフリカンサファリ・ハーモニーランド
別府リンゴ園・城島高原パーク・ビーコンプラザ・グローバルタワー
大分香りの博物館・ひょうたん温泉・別府湾サービスエリア・潮彩屋
みょうばん湯の里・べっぷアリーナ・志高湖野営場・神楽女湖・別府市美術館
別府市竹細工伝統産業会館・市営温泉・別府競輪場・地獄蒸し工房鉄輪
城島高原ゴルフクラブ・別府扇山ゴルフ倶楽部・別府の森ゴルフ倶楽部
(順不同)

別府市の観光客数の算出方法

1 総観光客数の算出方法

観光庁により策定された「観光入込客統計に関する共通基準」に該当する観光地点への観光入込客数の延人数(観光地点の観光客数の調査集計)を用いて、総観光客数の推計を算出

2 宿泊客数の算出方法

別府市入湯税の申告データより算出 (※入湯税の申告義務の無い施設は対象外としています。)

別府市税条例 第 141 条 入湯税は、鉱泉浴場における入湯に対し、入湯客に課する。

2 前項の鉱泉浴場とは、温泉法(昭和 23 年法律第 125 号)第 2 条に規定する温泉及び同法の温泉に類するもので鉱泉と認められるものを利用する旅館、料理屋、入湯貸間、寮、保養所等及びこれらに類似した行為を行う場所の浴場をいう。

3 日帰り客数の算出方法

総観光客数から宿泊客数を差引くことにより、日帰り客数を算出。

(総観光客数) - (宿泊客数) = (日帰り客数)

4 消費額の算出方法

「観光入込客統計に関する共通基準」の大分県観光消費額単価(速報値)を人数に乗じて算出

I 平成 27 年観光動態調査結果

平成 27 年（平成 27 年 1 月～平成 27 年 12 月） 別府市観光動態調査結果

1. 調査結果の概要

平成 27 年の別府市における総観光客数は、**8,797,440 人**となり、その内訳は下記のとおりである。

観光客総数 **8,797,440 人** **前年比 7.7% 増加 (632,375 人増加)**
日帰観光客数 **6,239,491 人** **前年比 8.5% 増加 (490,806 人増加)**
宿泊観光客数 **2,557,949 人** **前年比 5.9% 増加 (141,569 人増加)**

① 発地別宿泊客割合 県外客比率：84.5% （単位：％）

	北海道・東北	関東	中部	近畿	中四国	福岡	大分	その他九州	韓国	その他外国	合計
H27 年	1.4	12.6	3.8	7.4	8.3	23.6	15.5	14.1	7.6	5.9	100.0

注）四捨五入の関係で合計が 100 にならない

② 観光レジャー施設の入込客数は **4,956,580 人**で、施設全体で前年比 **9.5% 増加**。

③ 外国人観光客数は **437,764 人**で、前年比 **30.2% 増加 (101,432 人増加)**。

外国人観光客数上位は、

- 1 韓国 216,627 人（前年比 28.8% 増）
- 2 中国（香港含む） 95,533 人（前年比 72.0% 増）
- 3 台湾 60,839 人（前年比 6.3% 増）

外国人観光客数は前年比 30.2% 増、そのうち宿泊客数は前年比 25.4% 増と大幅に増加した。特に、中国からの観光客の増加が顕著だった。訪日旅行需要の拡大や円安による割安感の定着、ビザの大幅緩和、消費税免税制度の拡充等が外国人観光客の増加要因として考えられる。

2. 四半期別観光客数

表2-1 四半期別観光客数推移(1)

(単位:人、%)

月	1月～3月	4月～6月	7月～9月	10月～12月	計
一般客	2,057,638	2,064,512	2,521,043	2,120,727	8,763,920
修学旅行者	1,978	11,765	8,162	11,615	33,520
合計	2,059,616	2,076,277	2,529,205	2,132,342	8,797,440
前年	1,973,791	1,920,483	2,324,366	1,946,425	8,165,065
前年比	+ 4.3	+ 8.1	+ 8.8	+ 9.6	+ 7.7

表2-2 四半期別観光客数推移(2)

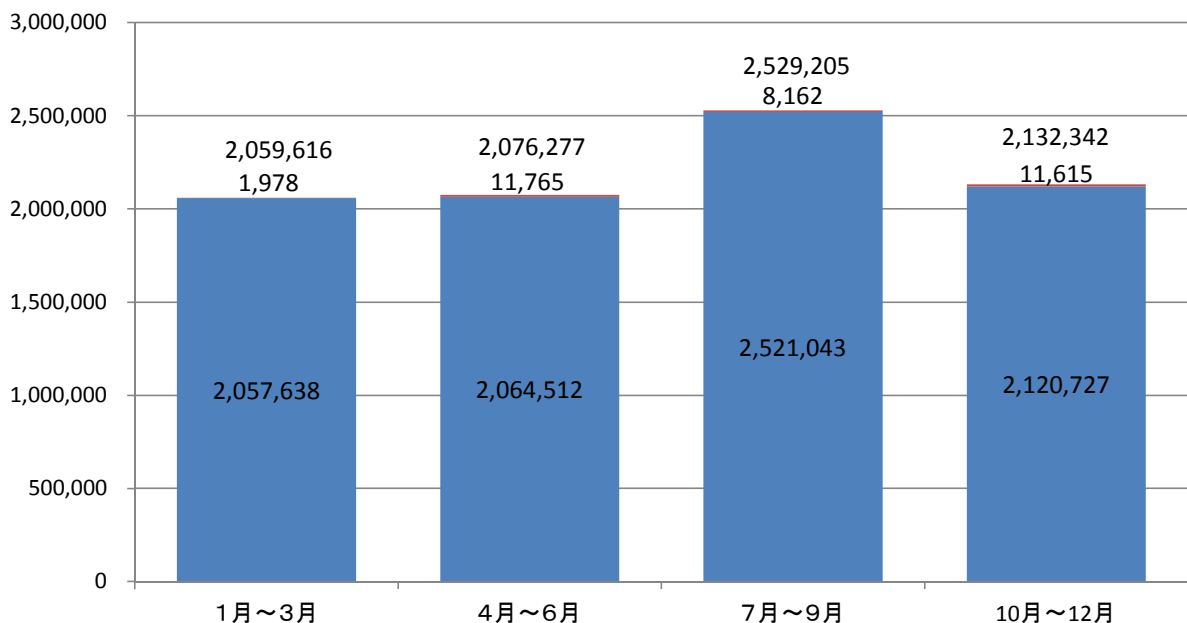
(単位:人、%)

月		1月～3月	4月～6月	7月～9月	10月～12月	計
日帰客	一般客	1,425,182	1,485,792	1,840,377	1,459,459	6,210,810
	修学旅行者	1,098	10,431	7,240	9,912	28,681
	合計	1,426,280	1,496,223	1,847,617	1,469,371	6,239,491
	前年	1,354,894	1,395,215	1,713,314	1,285,262	5,748,685
	前年比	+ 5.3	+ 7.2	+ 7.8	+ 14.3	+ 8.5
宿泊客	一般客	632,456	578,720	680,666	661,268	2,553,110
	修学旅行者	880	1,334	922	1,703	4,839
	合計	633,336	580,054	681,588	662,971	2,557,949
	前年	618,897	525,268	611,052	661,163	2,416,380
	前年比	+ 2.3	+ 10.4	+ 11.5	+ 0.3	+ 5.9

(人)

図2-1 観光客数(四半期別)

■ 一般客 ■ 修学旅行者



3. 観光消費額

※1人当たりの消費額は国内観光客および外国人観光客ともに観光庁作成による「共通基準による観光客統計」の大分県の数値を活用しており、平成27年の数値は速報値を活用しています。

表3-1 国内観光客消費額

	客数(人)	1人当たりの消費額(円)	消費額(千円)
宿泊客	2,213,110	26,169	57,914,876
日帰り客	6,146,566	5,436	33,412,733
合計	8,359,676		91,327,608

表3-2 外国人観光客消費

	客数(人)	1人当たりの消費額(円)	消費額(千円)
宿泊客	344,839	12,748	4,396,008
日帰り客	92,925	3,901	362,500
合計	437,764		4,758,508

4. 外国人観光客数

外国人観光客については、437,764人で前年比30.2%増加。国別では、韓国が49.5%を占め最も多く、次いで中国(21.8%)、台湾(13.9%)、タイ(7.0%)となった。中国やタイなどのアジアからの観光客が大きく伸び、アジア地域で全体の94.7%を占めた。

表4-1 国籍別外国人観光客数

(単位:人, %)

地 域	構成比	国 名	平成27年 観光客数			平成26年 観光客数			前年比 (観光客数)
			日帰客数	宿泊客数	日帰客数	宿泊客数			
北 ア メ リ カ	1.2	ア メ リ カ	4,088	1,557	2,531	4,828	2,386	2,442	▲ 15.3
		カ ナ ダ	1,123	598	525	836	531	305	+ 34.3
		小 計	5,211	2,155	3,056	5,664	2,917	2,747	▲ 8.0
中 南 ア メ リ カ	0.3	ブ ラ ジ ル	491	172	319	442	114	328	+ 11.1
		メ キ シ コ	117	103	14	101	100	1	+ 15.8
		そ の 他	709	91	618	934	175	759	▲ 24.1
		小 計	1,317	366	951	1,477	389	1,088	▲ 10.8
ヨ ー ロ ッ パ	3.3	ド イ ツ	2,286	1,618	668	1,884	1,434	450	+ 21.3
		オ ラ ン ダ	1,261	777	484	949	649	300	+ 32.9
		イ ギ リ ス	1,322	792	530	875	706	169	+ 51.1
		フ ラ ン ス	2,846	2,236	610	1,921	1,568	353	+ 48.2
		ロ シ ア	206	129	77	225	117	108	▲ 8.4
		ス イ ス	973	748	225	649	559	90	+ 49.9
		ス ウ ェー デ ン	318	224	94	205	140	65	+ 55.1
		イ タ リ ア	1,027	747	280	654	571	83	+ 57.0
		ス ペ イ ン	711	605	106	672	568	104	+ 5.8
		そ の 他	3,476	1,806	1,670	5,189	1,579	3,610	▲ 33.0
小 計	14,426	9,682	4,744	13,223	7,891	5,332	+ 9.1		
ア ジ ア	94.7	韓 国	216,627	21,832	194,795	168,131	15,319	152,812	+ 28.8
		台 湾	60,839	5,076	55,763	57,219	4,297	52,922	+ 6.3
		中 国 ※	95,533	36,943	58,590	55,543	16,219	39,324	+ 72.0
		タ イ	30,628	11,596	19,032	17,702	8,059	9,643	+ 73.0
		マレーシア	685	351	334	519	323	196	+ 32.0
		シンガポール	7,204	2,122	5,082	3,396	1,606	1,790	+ 112.1
		インドネシア	663	290	373	720	528	192	▲ 7.9
		フィリピン	335	304	31	1,178	1,143	35	▲ 71.6
		イ ン ド	143	113	30	321	291	30	▲ 55.5
		そ の 他	2,081	714	1,367	8,927	877	8,050	▲ 76.7
		小 計	414,738	79,341	335,397	313,656	48,662	264,994	+ 32.2
オセアニア	0.5	オーストラリア	1,724	1,149	575	1,558	1,146	412	+ 10.7
		そ の 他	249	143	106	597	172	425	▲ 58.3
		小 計	1,973	1,292	681	2,155	1,318	837	▲ 8.4
アフリカ	0.0	小 計	99	89	10	157	142	15	▲ 36.9
合 計			437,764	92,925	344,839	336,332	61,319	275,013	+ 30.2

※中国の観光客には、香港を含んでいます。

(資料:別府市外国人旅行者統計研究会)
(資料:別府インターナショナルプラザ)

図 4-1 外国人発地別割合

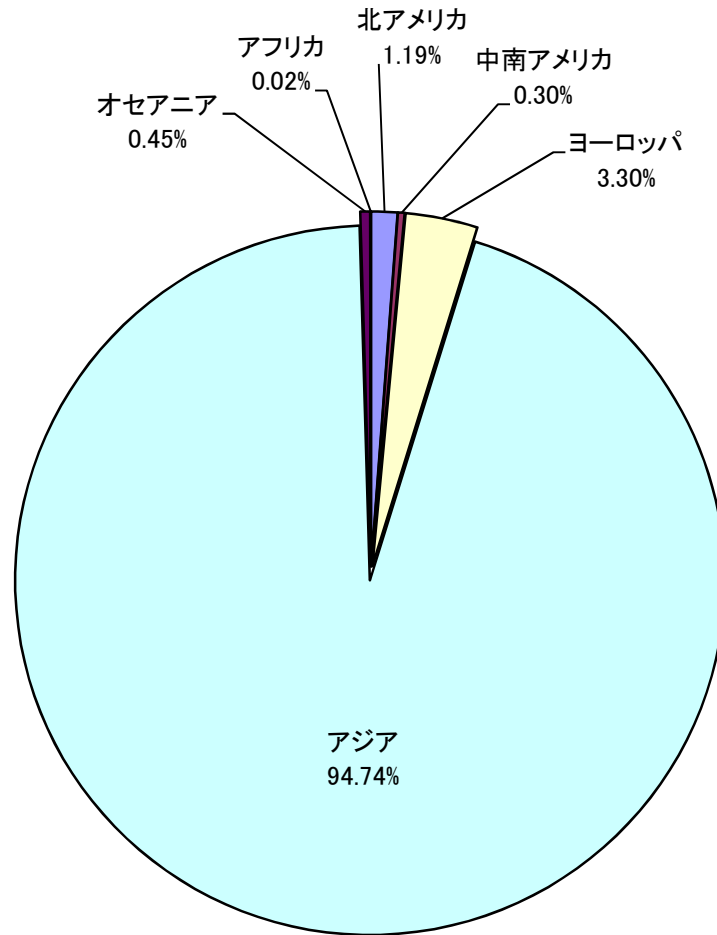


表4-2 外国人観光客総数ベスト10

(単位:人、%)

順位	国名	観光客数	構成比
1	韓国	216,627	49.5
2	中国	95,533	21.8
3	台湾	60,839	13.9
4	タイ	30,628	7.0
5	シンガポール	7,204	1.6
6	アメリカ	4,088	0.9
7	フランス	2,846	0.7
8	ドイツ	2,286	0.5
9	オーストラリア	1,724	0.4
10	イギリス	1,322	0.3

表4-3 外国人宿泊客数ベスト10

(単位:人、%)

順位	国名	宿泊客数	構成比
1	韓国	194,795	56.5
2	中国	58,590	17.0
3	台湾	55,763	16.2
4	タイ	19,032	5.5
5	シンガポール	5,082	1.5
6	アメリカ	2,531	0.7
7	ドイツ	668	0.2
8	フランス	610	0.2
9	オーストラリア	575	0.2
10	イギリス	530	0.2

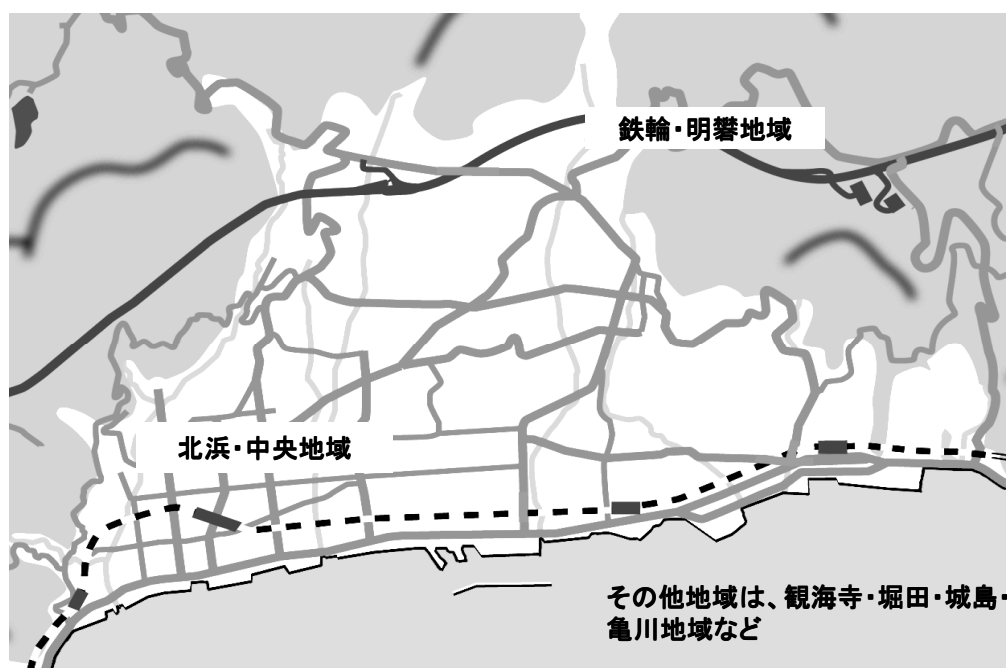
5. 宿泊客数動向

表 5-1 年別宿泊客数推移

年	宿泊客数 (人)
平成22年	2,267,838
平成23年	2,243,644
平成24年	2,326,535
平成25年	2,356,276
平成26年	2,416,380
平成27年	2,557,949

表 5-2 地域別推計宿泊客数

地域内訳	北浜・中央地域	鉄輪・明礬地域	その他地域	合計
宿泊客数(人)	1,018,478	464,264	1,075,207	2,557,949
構成比(%)	39.8	18.1	42.0	100.0
前年宿泊客(人)	983,786	398,097	1,034,497	2,416,380
前年比(%)	+ 3.5	+ 16.6	+ 3.9	+ 5.9



II 施設別集計資料

1. 市営温泉

図1-1市営温泉施設年別入浴者数(無料入浴者含む)

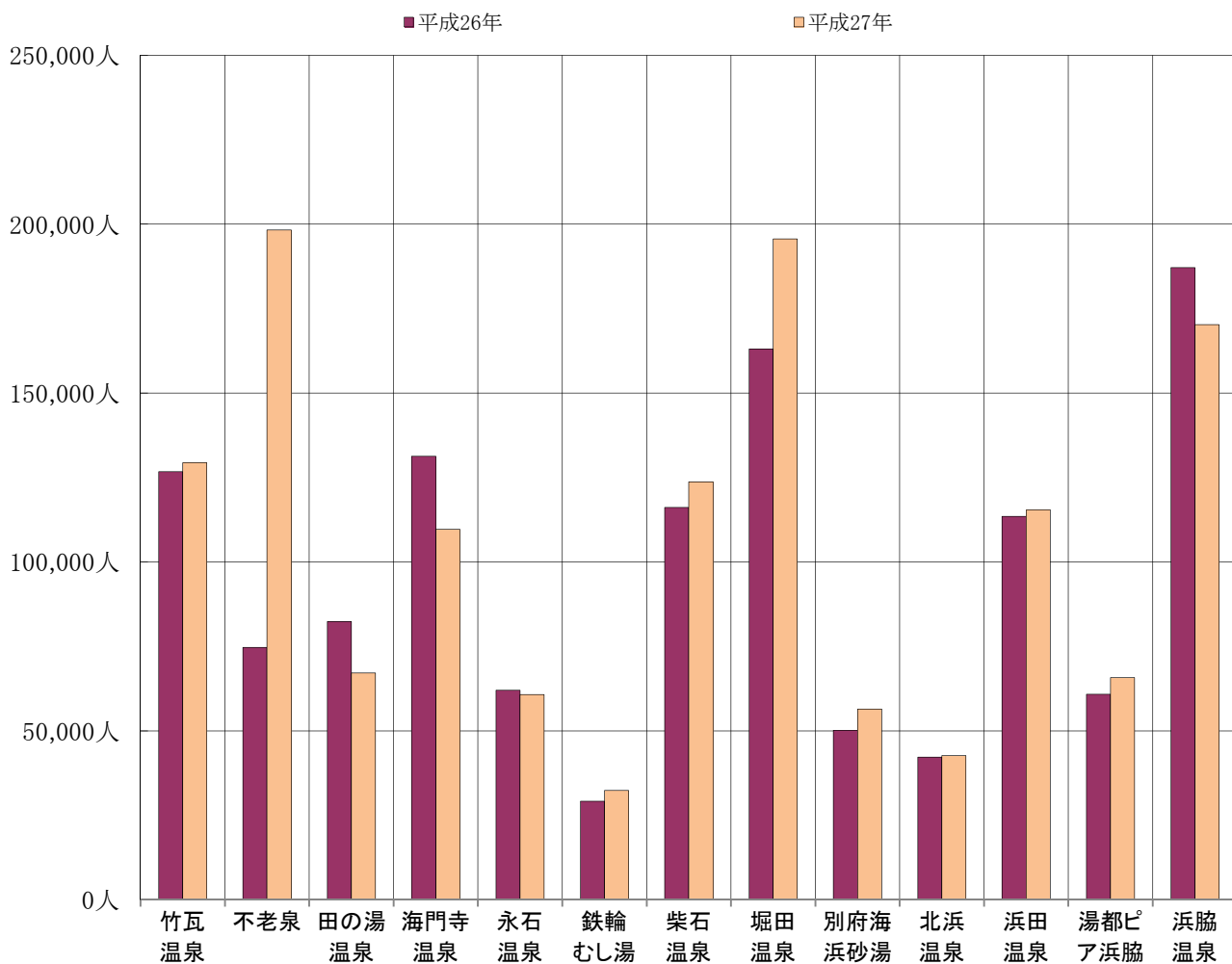


表1-1

(単位:人)

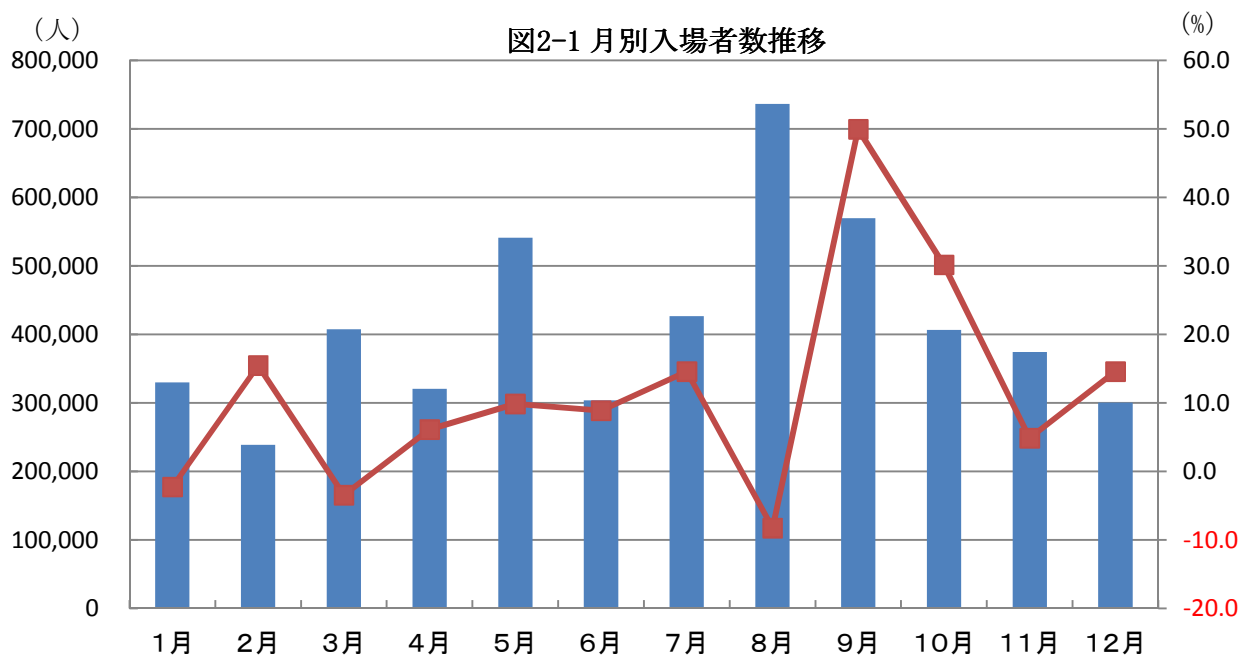
	竹瓦温泉	不老泉	田の湯温泉	海門寺温泉	永石温泉	鉄輪むし湯	柴石温泉	堀田温泉	別府海浜砂湯	北浜温泉	浜田温泉	湯都ピア浜脇	浜脇温泉	合計
平成26年	126,744	74,770	82,447	131,343	62,036	29,248	116,195	163,062	50,170	42,255	113,536	60,911	187,189	1,239,906
平成27年	129,421	198,262	67,154	109,700	60,800	32,389	123,786	195,654	56,472	42,723	115,415	65,798	170,338	1,367,912

2. 主要観光施設

表2-1 月別観光客推移

(単位:人、%)

月	区分	平成27年	平成26年	前年比
1月		329,896	337,527	▲ 2.3
2月		238,836	206,828	+ 15.5
3月		407,761	422,384	▲ 3.5
4月		320,812	302,300	+ 6.1
5月		541,263	492,669	+ 9.9
6月		303,876	279,113	+ 8.9
7月		426,616	372,272	+ 14.6
8月		736,657	802,993	▲ 8.3
9月		569,549	379,749	+ 50.0
10月		406,781	312,495	+ 30.2
11月		374,240	356,888	+ 4.9
12月		300,293	262,082	+ 14.6
計		4,956,580	4,527,300	+ 9.5
施設名	城島高原パーク・アフリカンサファリ・地獄めぐり・ハーモニーランド・別府ロープウェイ・竹細工伝統産業会館・別府リンゴ園・美術館・スギノイパレス・高崎山・うみたまご・関の江海水浴場・志高湖野営場・アクアビート・グローバルタワー・ビーコンプラザ・大分香りの博物館・神楽女湖菖蒲園・別府ラクテンチ・地獄蒸し工房鉄輪			



III 参 考 资 料

表Ⅲ-1 有料宿泊施設調べ

(単位:軒)

宿泊施設	施設数
ホテル	30
旅館	266
簡易宿所	23
下宿	3
合計	322

(資料：平成27年度大分県東部保健所報)

表Ⅲ - 2 市有温泉数調べ

(平成27年12月末現在)

区分	普通浴場	むし湯	砂湯	多目的温泉	計
市有市営温泉	12	1	1	2	16
市有区営温泉	69	0	0	0	69
市有賃貸温泉	0	0	0	0	0
計	81	1	1	2	85

多目的温泉：湯都ピア浜脇、北浜温泉（テルマス）

(資料：温泉課)

別府温泉の状況

- ・ 源泉数（孔） 2,291
- ・ 一分間の湧出量（ℓ/分） 87,350
- ・ 泉質 単純温泉・炭酸水素塩温泉
塩化物温泉・含鉄泉など

(資料：平成27年度大分県東部保健所報)

表Ⅲ-3 平成27年 別府市のイベント開催状況

実施日	イベント名	場 所	内 容	参加者・観客数
4月1日 ～5日	別 府 八 湯 温 泉 ま つ り	駅前通りほか	温泉に感謝するまつりとして、みこしの祭典や湯かけ神輿、扇山火まつりなどのイベントや多数の露店のほか市営温泉の無料開放等がある。	期間中の人出 約100,000人
4月12日	べっぶ鶴見岳 一気登山大会	SPAビーチ から鶴見岳	SPAビーチから鶴見山頂までの約12kmを踏破する全国で唯一の山行。	3,376人
5月10日	由 布 岳 山 開 き 祭	由 布 岳	夏山シーズンの幕開けを告げる催しで、登山客の安全祈願祭を合野越で行い、登頂を楽しむ。	約4,500人
6月20日	神楽女湖花 しょうぶ観賞会	神 楽 女 湖	奥別府の神楽女湖畔に植栽している約80種類1万5000株の花しょうぶを観賞し、演奏会等も開かれる。観賞期間は例年6月中旬～7月上旬。	期間中の観賞客 約32,000人
7月12日	由布川峡谷 ま つ り	由布川峡谷	延長12kmにわたる由布川峡谷の探勝客の安全を祈願し、九州百景の1つである峡谷内の探勝を楽しむ。別府市と由布市合同で、記念品の無料配布等のイベントも行われる。	中止
7月20日	関の江海水 浴 場 開 き	関 の 江 海 水 浴 場	関の江海水浴場開きを行い、利用者の安全を祈願する。	期間中の来場者 4,130人
7月24日 ～26日	別 府 夏 の 宵 ま つ り	SPAビーチ、 別府駅前通り	別府の夏の風物詩である納涼花火大会は、県内最大数の大玉100連発を始め、見応え十分。観光客と住民が一緒になって踊る納涼音頭大会も盛大に開催される。	期間中の人出 約91,000人
8月1日	亀川夏まつり	亀 川 漁 港	200年の伝統を持つ口説きと太鼓に合わせて踊る地踊りが披露され、花火大会も行われる。	約40,000人

実施日	イベント名	場 所	内 容	参加者・観客数
8月22日	志高湖夏まつり	志高湖	志高湖の伝説を湖面で表現し、湖畔には松明が立ち並ぶ。松明行列のあと、火の踊りが披露される。	1,500人
8月28日 ～30日	浜脇薬師祭	浜脇地区	浜脇温泉に安置されている薬師如来の祭り。薬師堂にて法要し、各商店街等に風流見立て細工が飾られ、その他花魁道中等が行われる。	期間中の人出 約10,000人
9月21日 ～23日	鉄輪湯あみ祭	鉄輪温泉	鉄輪温泉を開いた一遍上人に感謝する祭り。上人の木像を湯浴(ゆあ)みさせ、稚児行列や奉納踊り、子供相撲等が行われる。	期間中の人出 約1,500人
10月11日	別府湯けむり健康マラソン・ウォーク大会	奥別府(志高湖・神楽女湖周辺)	体力づくりとふれあいを目的に、思いのままに奥別府の大自然を満喫しながら、ランニングやウォーキングを楽しんでもらう。	4,966人
10月25日	BEPPUダンスフェスタ2015	別府公園	別府の秋の一大イベント。踊りと交流をテーマに別府観光の活性化と地域を越えた交流を目的とする国際色あふれるダンスフェスティバル。	約36,000人
11月1日	千灯明	別府公園	千灯・万灯の灯りを別府市の中心部である、別府公園に灯す。別府市内の幼稚園児・保育園児を対象として、また小学生を巻き込んで別府市内のボランティア団体が中心となって灯明を灯す。	約7,253人
12月23日 ～24日	べっぷクリスマスHANABIファンタジア	スパビーチ	クリスマスソングにあわせて花火を打ち上げる九州創作花火の競演会やクリスマスソングを1,000人の子供たちと歌う会など音楽と花火をシンクロさせた空間が幻想的なクリスマスの夜を演出する。	期間中の人出 約130,000人

別府市民憲章(昭和43年1月制定)

わたしたちは、海と山にかこまれた美しい自然と、昼夜の別なくこんこんと湧きいづる温泉のまちに住む市民であることを誇りとし、魅力あふれる観光のまちづくりを目指しています。

わたしたちの市民憲章は次のとおりです。

1. 美しい町をつくりましょう。
2. 温泉を大切にしましょう。
3. お客様をあたたかく迎えましょう。

別府の市花と市木

市花

オオムラサキ(ツツジ科)

常緑低木。市内の街路や公園に多く植栽され、4月下旬から5月中旬の開花時期には赤紫色の大きな花を咲かせる。

市木

キンモクセイ(モクセイ科)庭園緑化木

秋には黄金色の小花を咲かせ、芳香がある。別府の土壤に適しており、庭園などの緑化用として選定された。

クスノキ(クスノキ科)公共緑化木

樹形雄大で風格があり、樹齢も長い。別府の土壤に適しており、公園などの緑化用として選定された。

別府市の変遷

- | | |
|---------|------------------------|
| 大正13年4月 | 市制施行。 |
| 昭和10年9月 | 石垣村・朝日村・亀川町等を別府市に合併する。 |
| 昭和25年7月 | 別府国際観光温泉文化都市建設法制定。 |
| 昭和60年4月 | 市庁舎が現在地に移転。 |